

# RAPPORT D'ACTIVITÉ ARCS 2025



**AR  
CS**

ASSOCIATION  
RENNAISE  
DES CENTRES  
SOCIAUX



## SOMMAIRE

- 01** Rapport moral
- 02** Nos temps forts 2025
- 03** Ça bouge dans nos centres
- 04** Nos possibles
- 05** Notre organisation
- 06** Nos perspectives 2026

# L'ARCS EN BREF

## QUI SOMMES-NOUS ?

L'ARCS (Association Rennaise des Centres Sociaux), ce sont les **6 centres sociaux implantés au cœur des quartiers de Rennes**. Des lieux d'accueil, de vie et de rencontres, ouverts à toutes et tous où vous pouvez participer à des activités et des échanges, faire garder votre enfant, être accompagné et obtenir des réponses, vous impliquer.

**Chez nous, tout est fait PAR et AVEC les habitants. Ce sont eux qui ont le pouvoir** de proposer, d'agir et de décider.

Notre mission : **améliorer le quotidien et la cohésion** des habitants au cœur de nos quartiers et dans la ville.

## NOS VALEURS

### NOUS SOMMES OUVERTS

En tant que lieux d'accueil et de vie, nous cultivons **la proximité, la convivialité et l'accessibilité** pour toutes et tous.

### NOUS SOMMES PARTICIPATIFS

Nous croyons à la force du collectif. Nous donnons le **pouvoir aux habitants** et favorisons, par notre accompagnement, leur autonomie et leur émancipation.

### NOUS SOMMES SOLIDAIRES

Les centres sociaux sont des lieux mixtes où se crée le **lien social et se rencontrent les habitants** quels que soient leurs âges, leurs sexes, leurs origines... Le respect y est indispensable.

## QUELQUES CHIFFRES CLÉS



**6**  
centres sociaux  
dont 4 en Espace social commun



**155**  
salarié.es



**6,7**  
millions d'euros  
de budget



**7**  
crèches



**+ 400**  
bénévoles engagé.es



**+300**  
partenaires

**01**

# **RAPPORT MORAL**

# LE MOT DES CO-PRÉSIDENTS

L'année 2024 avait été très riche et satisfaisante en terme d'actions, de changements et de résultats pour les administrateurs et administratrices, mais l'année 2025 le fût tout autant.

Au mois de mars 2025, nous avons organisé la 1ère réunion de présentation de l'ARCS ceci afin d'expliquer notre fonctionnement de gouvernance au sein des instances. **Nous souhaitons donner envie aux habitant.es de nous rejoindre** en tant que délégués ou administrateurs.

N'oublions pas que le jour de cette présentation, nous avons signé **la convention tripartite entre la Ville de Rennes, la Caf 35 et l'ARCS** dans les grands salons de l'Hôtel de ville en présence de Madame la Maire et du Président de la Caf. Cette convention, de 2025-2027, a des objectifs tels que le développement de notre activité de la petite enfance, la refonte du projet associatif et la poursuite de la promotion du pouvoir d'agir des habitant.es. Elle est là pour nous donner le cadre. **Avec cette subvention, nous aidons encore plus les habitant.es des quartiers prioritaires de Rennes.**

Ensuite, **nous avons commencé à travailler sur le projet associatif** avec les membres du Bureau et le comité de direction, qui rappelons-le sont les représentants des habitants des 6 centres sociaux implantés dans les 5 quartiers prioritaires de la Ville de Rennes. Nous avons été guidés par un consultant, M. Olivier Maurel.

**L'été a encore été très dynamique.** Plus de 5000 personnes ont pu profiter de 42 sorties à la journée et de 7 séjours. 4 mini camps pour les enfants ont été organisés, 56 temps forts et 1 pique-nique inter-centre.

À la rentrée, **un nouvel outil numérique** a fait son arrivée afin d'optimiser les informations des différents centres sociaux et de nous aider pour affiner les statistiques concernant nos adhérents et nos actions.

Parlons maintenant des changements apportés à nos crèches. **Nous sommes heureux de pouvoir dire que nous sommes à la moitié du parcours** puisque nous avons ouvert désormais 3 crèches sur nos 7 établissements. Après celle de Simone Iff l'année dernière, on a vu l'ouverture de celle des Champs Manceaux en janvier et celle de Cleunay en septembre.

**Malheureusement, il y a eu des moments difficiles :** fusillade dans les quartiers (sur la dalle Kennedy à Villejean, au Gros Chêne et au Blosne), l'essor croissant du trafic de drogue et en fin d'année l'occupation pendant 6 semaines de l'espace social commun Simone Iff. Merci aux bénévoles et salarié.es pour leur solidarité pendant cette période.

Les 6 centres sociaux ont continué à se mobiliser en faveur de la **transition écologique** pendant le mois du Printemps citoyen (et en dehors de ce temps précis) avec des fresques du climat, des ateliers sur une alimentation saine et respectueuse, la fabrication de lessive, la conception de jouets issus du recyclage, une utilisation plus responsable du numérique, de l'électricité, etc ainsi que sur le réemploi des objets du quotidien.

Il faut penser à féliciter nos équipes, bénévoles et salarié.es, qui se donnent à fond pour mener à bien toutes ces actions.

**Nous voilà maintenant en 2026. Quelles sont nos perspectives ?**

Tout d'abord, terminer le projet associatif. C'est ce document que nous utiliserons pour élaborer le **renouvellement des projets sociaux des 6 centres** qui débiteront dès la rentrée de septembre 2026. Il y aura bien sûr d'autres centres d'intérêt, tels que les centres de loisirs, le suivi approfondi et la formation des bénévoles. Nous allons continuer et développer les actions en faveur de l'enfance, des seniors, du droit à la fête et de la convivialité. Nous aurons également l'ouverture de notre 4ème crèche à Maurepas et la possibilité d'ouverture d'un nouveau lieu parent-enfant à Carrefour 18 en partenariat avec les « Merveilles de Maria ».

Comme vous le voyez, il reste encore beaucoup de choses à accomplir.

Merci encore à tous nos bénévoles et salarié.es des centres sociaux ainsi que du siège pour votre engagement.

**Les Co-présidents**

Christelle Hervé, René Bondiguel, Michèle Marty



# NOTE D'HÉRITAGE DE CHRISTELLE HERVÉ

**Pendant cinq années, j'ai eu la chance d'être co-présidente de l'ARCS. Aujourd'hui, alors que mon mandat se termine en juin, je ressens beaucoup d'émotions et de fierté en regardant le chemin parcouru.**

Je me suis investie avec tout mon cœur dans cette association, sans compter mes heures de bénévolat, parce que je crois profondément aux valeurs humaines qu'elle défend. Être présente pour les autres, écouter, soutenir, créer du lien et encourager l'entraide ont toujours été essentiels pour moi. **En tant que maman solo de deux enfants, il était important de montrer qu'il est possible de s'engager malgré les difficultés du quotidien.** J'ai voulu transmettre à mes enfants, mais aussi autour de moi, des valeurs fortes comme la solidarité, le respect, l'écoute et le mieux vivre ensemble.



Cette expérience m'a énormément apporté humainement. Elle m'a permis de rencontrer des personnes formidables, de partager des moments forts et de **contribuer, à ma manière, à une vie collective plus solidaire et plus humaine.** Dans cette association, le binôme salariés-bénévoles est essentiel pour construire ensemble des projets pour les habitants et habitantes.

Ces années m'ont permis de vivre pleinement l'engagement, la générosité et l'investissement au service des autres.

**Je termine ce mandat avec gratitude, convaincue que chaque geste, chaque moment donné aux autres peut faire une différence.** Et même si une page se tourne, les valeurs que j'ai portées continueront toujours à m'accompagner.

Je souhaite terminer par des remerciements sincères aux personnes qui ont marqué ce parcours. Merci à Marc, l'ancien directeur du centre social de Cleunay, qui est venu vers moi pendant mon congé parental et m'a donné l'opportunité de commencer le bénévolat, puis en me présentant comme administratrice. Sans cette confiance accordée dès le départ, je n'aurais peut-être jamais vécu cette belle aventure associative. Merci à Hélène, pour son accompagnement précieux tout au long de mon rôle d'administratrice, puis de co-présidente. Merci pour ses conseils, son aide sur mes prises de notes, ma prise de parole en public (« on croit que c'est facile ») et surtout pour m'avoir appris à me faire confiance.

Merci à René, mon cher co-président, un véritable mentor pour moi. Son soutien, sa présence et son analyse m'ont énormément apporté. Ce fut un honneur d'être à ses côtés. Enfin, merci à Florence, notre directrice générale. J'ai eu la chance d'être présente lors de son recrutement, et aujourd'hui encore, elle m'impressionne par son professionnalisme, sa vision et son engagement. Il y a tellement de personnes que je voulais citer, je pense à vous, bénévoles, administrateurs et administratrices, salariés.es, les partenaires, les élu.es de la ville de Rennes et la CAF, merci à vous.

**Chacun à sa manière, a contribué à me faire grandir durant mon mandat. Et si vous me cherchez, je serai dans ma deuxième famille au Centre Social de Cleunay !**

**Christelle Hervé**  
Co-présidente de 2022 à 2026

# 02 NOS TEMPS FORTS

Le mardi 11 mars 2025, dans les Grands salons de l'Hôtel de Ville, a été signée la convention tripartite en présence de Nathalie Appéré, Maire de Rennes, de M. Jan, Président de la Caf 35 et des co-présidents de l'ARCS.

Les administrateurs et délégués de l'ARCS étaient également présents, témoignant de leur engagement. Cette convention renouvelle l'engagement des partenaires pour améliorer le quotidien des habitants de Rennes et soutenir la vie sociale dans les quartiers.



## **SIGNATURE DE LA CONVENTION TRIPARTITE ENTRE LA VILLE DE RENNES, LA CAF ET L'ARCS**



## **PRISE DE POSITION SUR LA TRANSFORMATION ÉCOLOGIQUE**

L'Assemblée générale du 5 juin 2024 a adopté la prise de position « Les centres sociaux rennais et la transformation écologique : notre affaire à toutes et tous ! ».

Ce texte témoigne de la préoccupation croissante des habitant.es concernant les questions environnementales et la justice sociale. Il engage l'association, ses bénévoles, administrateurs et salariés, à mieux appréhender ces questions pour passer à l'action collectivement. Concrètement, cela s'est traduit par la participation à des fresques du climat et à diverses actions concrètes menées dans les centres sociaux (ateliers zéro déchet, zone de gratuité...).

À partir de mai 2025, les membres du Bureau et du comité de direction ont initié un travail de co-construction du projet associatif. Plusieurs ateliers ont permis de **partager autour des enjeux externes et internes, de la vision, des valeurs, de la mission et des orientations de l'ARCS**. Chacun des textes produits a pu être examiné par l'ensemble des administrateurs et voté en conseil d'administration.

Ce projet vise à réaffirmer le rôle des centres sociaux comme « lieux des possibles » ouverts, participatifs et solidaires. Il sera adopté lors de l'Assemblée générale de juin 2026 et guidera le renouvellement des projets sociaux.



## **LE PROJET ASSOCIATIF DE L'ARCS AVEC LES MEMBRES DU BUREAU ET LE COMITÉ DE DIRECTION**

### **OUVERTURES DE DEUX CRÈCHES**

2025 a été marquée par la poursuite du développement des activités Petite enfance à l'ARCS avec l'ouverture de 2 crèches au centre social des Champs Manceaux en janvier et au centre social de Cleunay en septembre après 9 mois de travaux financés par la Caf 35.



**03**

# **ÇA BOUGE DANS NOS CENTRES**

# LE CENTRE SOCIAL CARREFOUR 18

## UN CENTRE SOCIAL ET DES HABITANT.ES OUVERTS SUR LEUR QUARTIER

**73%** des adhérent.es habitent à proximité  
(Blosne majoritairement puis Bréquigny et Sud gare)

**41%** fréquentent le centre social au moins une fois par semaine  
(35% plusieurs fois par semaine)

**90%** expriment trouver facilement de l'information sur le quartier au centre social

**38%** d'entre eux affirment avoir gagné en confiance pour agir au sein du quartier

**25%** ont pris des responsabilités en dehors du centre social



### LE COLLECTIF «PETITE ITALIE»

Des habitant.es ont manifesté le besoin de se réapproprier des espaces de proximité de manière conviviale.

Initialement sous forme de petites randonnées dans le quartier, un collectif s'est monté pour organiser un temps festif.

Un temps fort a eu lieu en juin 2025, nommé « Les tablées du square à Sétubal », sous forme de pique-nique partagé en « auberge espagnole » et avec des animations.

# LE CENTRE SOCIAL CHAMPS MANCEAUX

## LA TRANSFORMATION ÉCOLOGIQUE : DES ACTIONS CONCRÈTES TOUTE L'ANNÉE

L'atelier de « cuisine conviviale et responsable » : une fois par mois, les habitant.es peuvent cuisiner ensemble puis partager leur repas. Au menu : des plats sains et de saisons à reproduire chez soi.

**40** gourmand.es au total en 2025  
au cours de 5 ateliers !



### Le frigo troc : pour lutter contre le gaspillage alimentaire

Tout commence en 2021 à l'initiative d'un habitant qui installe avec le centre social un « frigo troc ». Avec d'autres bénévoles, ils vont collecter deux fois par semaine des produits invendus dans les supermarchés du quartier (fruits et légumes et produits secs).

**864** heures de bénévolat  
**+ 1** tonne de denrées collectées



### La zone de gratuité

Tous les mois, les bénévoles installent des stands avec des objets collectés (vêtements, objets de décoration, de cuisine, livres, jouets...).

Les habitant.es peuvent se servir gratuitement.

Cette activité repose sur un engagement fort des bénévoles qui collectent les dons, les trient, les stockent, les installent...

Un format amélioré sera revu en 2026.

**24** bénévoles actifs

**506** personnes bénéficiaires

### La semaine « Envie de faire des économies » en juin 2025

En lien avec le Printemps citoyen organisé par Rennes Métropole, cette semaine a été conçue avec les partenaires de l'espace social commun (le CCAS, le CDAS, We Ker, la bibliothèque) et les habitant.es.

Différents ateliers (cuisine, couture) ont été proposés dans l'idée du « faire soi-même » avec des moyens peu coûteux et sains. La mise en avant d'actions ou de stand écologiques, la participation au temps fort écocitoyen porté par la MJC Maison de Suède ou encore des temps d'échanges avec la Maison de la Consommation et de l'Environnement (MCE) ont permis d'aborder la question économique de la transition écologique. **L'objectif étant toujours de montrer que les petits gestes du quotidien sont à la portée de toutes et tous.**

# LE CENTRE SOCIAL CLEUNAY

## LA CONVIVIALITÉ AU CENTRE SOCIAL

### Zoom sur l'espace convivial

Depuis son inauguration en 2024, le bar mobile fonctionne grâce à l'implication des bénévoles, et reste un dispositif central de notre espace convivial. Cet espace a pour vocation de favoriser les rencontres, renforcer la cohésion sociale et proposer une forme de bénévolat accessible, chaleureuse et centrée sur le lien humain.

À la fin de l'été 2025, le « BAR-MOBILE » a malheureusement été volé lors d'une intrusion. Après la déception liée à la perte de cet outil d'entraide, les bénévoles se sont rapidement remobilisés pour créer un meuble provisoire, permettant la poursuite de cette action.



Aujourd'hui, l'espace convivial fonctionne **chaque vendredi après-midi, de 14h30 à 17h00**. Une équipe de bénévoles y sert du café, du thé et du sirop à prix libre, dans un cadre ouvert à toutes et tous. L'espace peut également être associé à des animations, des réunions ou des après-midis jeux de société, renforçant ainsi sa dimension participative et inclusive.

### Zoom sur le collectif jardin



Le jardin partagé du centre social réunit chaque semaine des habitant-es pour jardiner ensemble, échanger et créer un espace convivial et vivant. Le groupe se retrouve tous les mardis après-midi et accueille de nouveaux et nouvelles bénévoles tout au long de l'année.

En 2025, le groupe a rédigé une charte afin de poser des règles simples et partagées pour le bon fonctionnement du jardin.

### QUELQUES CHIFFRES

10

bénévoles

1/2

journée par semaine

2

partenaires impliqués

# LE CENTRE SOCIAL KER YANN

## LES ANIMATIONS «HORS LES MURS»

Lors des temps forts du quartier, le Café du Monde s'installe au cœur des animations sur la Dalle Kennedy. Les bénévoles participent ainsi à la dynamique et à l'animation du quartier aux côtés des partenaires.

Au cours de l'année 2025, 57 « Cafés d'en bas » se sont tenus au service des habitants de Villejean. Ces actions ont été menées en collaboration avec 10 partenaires et 4 bailleurs sociaux.



## LES SEMAINES PARENTS-ENFANTS

### Printemps 2025 :

6 activités proposées sur la semaine, dont une sortie aux Jardins de Brocéliande qui a mobilisé 60 personnes.

### Hiver 2025 :

4 activités proposées sur les 2 semaines, une sortie à la patinoire qui a mobilisé 15 personnes, deux goûters organisés en partenariat avec l'Espace Social Commun

### TÉMOIGNAGE D'AMINATA

*"C'est vraiment un très beau moment, enrichissant et avec beaucoup de joie et de bonne humeur."*

# LE CENTRE SOCIAL MAUREPAS

## « TAPIS-ROUGE » : UNE EXPÉRIENCE COLLECTIVE MARQUANTE

Les 17 enfants qui bénéficient au cours de l'année de l'**accompagnement à la scolarité** et du programme « **Apprendre autrement** » ont pu participer au projet artistique « Tapis rouge » en lien avec le festival Les tombées de la nuit.

Ce spectacle participatif, réunissant près de 500 personnes en chorale, a engagé les enfants dans une démarche collective et créative autour des droits de l'enfant.

Encadrés par des artistes, des professionnels et des bénévoles, ils ont développé leur expression, leur confiance et leur capacité à s'impliquer dans un projet collectif, tout en valorisant leurs compétences et leur place dans l'espace public, en cohérence avec les objectifs du dispositif.



**Pendant 6 semaines à l'automne 2025, l'espace social commun dans lequel se situe le centre social a été fermé en raison de l'occupation d'environ 80 personnes sans solution d'hébergement.**

Les habitant.es du quartier, les associations, les commerçants se sont mobilisés spontanément pour apporter de l'aide et du soutien logistique notamment en assurant les repas.

Les actions du centre social ont été relocalisées dans d'autres lieux du quartier afin de garder le lien avec les habitant.es. La crèche a pu rester ouverte et accueillir les enfants. Cet événement a rappelé les valeurs qui guide le centre social : l'entraide, la solidarité et la dignité humaine.



### **Merci aux bénévoles engagés**

*Claire, Vincent, Marie, Medhi, Magali, Hervé, Pauline, Julie et Robert*

# LE CENTRE SOCIAL TY-BLOSNE

## 15 ANS DE L'ÉPICERIE TY-SOL

Depuis 15 ans, le centre social Ty Blosne anime une épicerie sociale, Ty-sol, au sein du pôle associatif Fernand Jacq.

En partenariat avec le CDAS et le CCAS, l'équipe du centre social accueille chaque année une vingtaine de personnes qui se retrouvent tous les vendredis matins à l'épicerie sociale.

Au programme : des activités réalisées ensemble (cuisine, ateliers créatifs...), du partage et des courses ! Chaque personne peut acheter à un tarif solidaire des denrées alimentaires dans la petite épicerie.

Pour que cela fonctionne, le centre social compte sur l'engagement de près de **30 bénévoles** qui vont collecter les denrées auprès de la banque alimentaire et de l'enseigne Biocoop. Chaque année, ce sont près de 8 tonnes de marchandises qui sont vendues.

En octobre 2025, l'épicerie Ty-sol a fêté ses 15 ans lors d'un après-midi ensoleillé, avec près de 200 participants, anciens bénéficiaires, bénévoles, élus de la Ville de Rennes, salariés, habitant.es du quartier... Un après-midi de jeux, maquillage pour les enfants avec un énorme gâteau et en cadeau, un nouveau véhicule pour assurer la collecte des denrées !



### TÉMOIGNAGE

*"Ty-sol pour moi, c'est un endroit convivial, où on se retrouve une fois par semaine avec les autres. Ça permet de se découvrir culinairement parlant parce qu'il y a des recettes qui sont faites quand on se retrouve, mais pas seulement ! On est plusieurs nationalités. C'est un apprentissage, c'est des découvertes. Ça fait du bien, on échange. Et ça nous permet de faire des courses à moindre coût par rapport aux grandes surfaces".*



**04**

**NOS POSSIBLES**

# NOS ACTIVITÉS ET NOS ACCOMPAGNEMENTS

## 30 ACTIVITÉS

- Sport, santé, bien-être, écologie
- Arts, loisirs, cuisine
- Rencontre et convivialité
- Dons et prêts

Chez nous, tout est imaginé PAR et AVEC les habitants !

Les activités sont ainsi réalisées à partir de **leurs envies, leurs besoins et leurs savoirs**.

## 24 ACCOMPAGNEMENTS

- Vie administrative et quotidienne
- Accès aux droits / permanences
- Langue et numérique

Les accompagnements sont imaginés pour **répondre aux problématiques** des habitants, des quartiers et de la ville.

## 359 PERSONNES

personnes ont reçu un accompagnement individuel

# NOS ACTIONS PARENTS / ENFANTS



81

enfants ont bénéficié de l'**accompagnement à la scolarité**, accompagnés par des bénévoles.



110

séances ont été organisées avec les parents, soit 148 familles accueillies dans **nos 4 lieux d'accueil enfants et parents (LAEP)** et 213 enfants.



415

enfants accueillis à l'**accueil de loisirs**, le mercredi après-midi ou pendant les vacances scolaires.



140

parents ont pu échanger sur de sujets de parentalité à l'occasion d'ateliers organisés par les centres sociaux (Pause parent, café des parents, Papotons ensemble...).



3

**fêtes du jeu et de la parentalité**, organisées ou co-organisées par les centres sociaux dans les quartiers.



2

**ludothèques** pour venir jouer, lire ou emprunter des jeux.

# « PARLONS FRANÇAIS »

## L'APPRENTISSAGE DU FRANÇAIS DANS LES CENTRES SOCIAUX



Les ateliers « Parlons français » existent depuis 2004 dans les centres sociaux.

Ils permettent chaque année à près de 400 personnes « apprenantes » d'améliorer leur apprentissage de la langue française en atelier collectif hebdomadaire d'1h30 à 2h.

Ces ateliers sont encadrés par des bénévoles et le / la conseiller / conseillère en économie sociale et familiale. Ils sont principalement axés sur la vie quotidienne et les interactions sociales.

 **400**

apprenant·es inscrit·es  
sur une année

 **30**

nationalités  
différentes



une majorité de femmes

 **34**

bénévoles

 **40**

ans en moyenne

Les personnes sont également invitées à participer aux différentes activités et temps forts du centre social (sorties, bénévolat, ateliers...) afin de développer leur lien social et de pratiquer la langue avec différents interlocuteurs.



### PORTRAIT

*Radhia, ancienne « apprenante » est aujourd'hui engagée dans la gouvernance de l'ARCS à Carrefour 18.*

*Son parcours au centre social commence en 2021 à la halte-garderie pour son 1er fils. Progressivement, Radhia s'implique dans les activités et s'inscrit à « Parlons français ». Bénévole au « café du monde » et à l'accompagnement à la scolarité, elle participe à de nombreuses activités (sorties d'été, fêtes de fin d'année...). En 2024, elle franchit une étape supplémentaire en se présentant comme administratrice et elle est élue lors de l'assemblée plénière du centre social Carrefour 18. Ce nouveau rôle démontre à toutes et tous la diversité des parcours des habitant.es impliqué.es dans la gouvernance des centres sociaux !*

# NOS ÉTABLISSEMENTS D'ACCUEIL DU JEUNE ENFANT



## 4 haltes garderies

au centre social de Ty-Blosne,  
Ker Yann, Carrefour 18  
et Maurepas Gros-Chêne



## 3 crèches

au centre social de Maurepas,  
Champs Manceaux et Cleunay

€ 2,1

millions d'euros de  
budget sur l'année

545

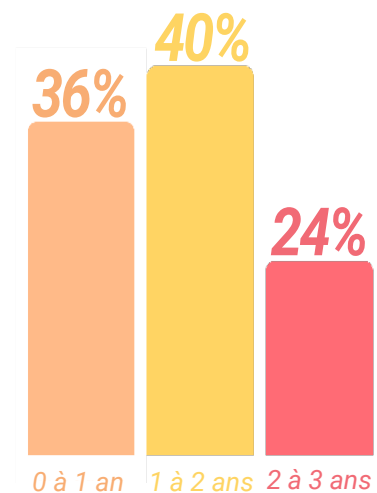
enfants accueillis  
56% de garçons  
44% de filles

8 488

repas servis  
et 2 998 goûters

30%

de familles  
monoparentales



## UN DÉVELOPPEMENT SOUTENU DE NOS EAJE DEPUIS 2 ANS !



## UNE CRÈCHE EN CENTRE SOCIAL, C'EST PLUS QU'UN MODE DE GARDE !

- **140 places au total dans les 7 EAJE de l'ARCS**
- **Accueil régulier majoritairement**, accueil occasionnel et d'urgence
- Des liens réguliers avec **les partenaires** : PMI, services départementaux, partenaires culturels (bibliothèques...)
- **Des liens au quotidien avec le centre social** : participation aux activités festives (bal des aînés à Maurepas, Talents Zanonymes aux Champs Manceaux, Fête Parent Délire à Cleunay...)
- **Des sorties** avec les enfants et leurs familles
- Une équipe de **professionnelles dédiées** (4 à 8 professionnelles par établissement)
- L'appui de l'équipe du centre social spécialisée dans **les questions de parentalité**
- **Un lieu familier pour les enfants** qui peuvent ensuite poursuivre dans le centre de loisir du centre social
- **Un lieu de citoyenneté pour les parents** pour s'engager bénévolement et s'impliquer dans la gouvernance du centre social



**Nos crèches ne sont pas qu'un mode de garde, elles sont des lieux où les familles ont toute leur place pour s'engager et participer !**



### NOTRE ORGANISATION

#### Un pôle Petite enfance

placé auprès de la direction générale avec 2 coordinatrices dont une coordinatrice Petite enfance infirmière puéricultrice

#### 46 professionnelles

diplômées de la petite enfance et des directrices de crèche

#### En 2025

les équipes de crèche ont bénéficié de temps d'analyse de pratiques professionnelles et de formation sur le développement de l'enfant

# 05 NOTRE ORGANISATION

# NOTRE GOUVERNANCE

À l'ARCS, ce sont les habitant.es qui ont le pouvoir de proposer, d'agir et de décider. Ils sont majoritaires.

La gouvernance est à l'image des valeurs que nous défendons :

- participative
- démocratique
- conviviale

**36**  
administrateurs  
et administratrices

**36**  
délégué.es

**6**  
personnes ressources

**3**  
co-président.es  
2 habitantes  
& 1 personne ressources

**2**  
membres de droit  
la Ville de Rennes  
& la Caisse d'Allocations  
Familiales d'Ille-et-Vilaine

Notre vie associative a été riche et ponctuée de nombreux moments de rencontres :

**1** Assemblée générale  
le 5 juin 2025

**1** Réunion d'information sur  
le fonctionnement de la  
gouvernance

**6** Conseils d'administration  
un dans chaque centre

**7** Réunions de Bureau

**4** Commissions thématiques  
Coopération des acteurs  
Information et communication  
Projets sociaux et économiques  
Petite Enfance

## LA COMPOSITION DU BUREAU EN 2025 SUITE AU BUREAU DU 27 JUIN 2024

- René Bondiguel \* • Co-Président
- Christelle Hervé • Co-Présidente
- Michèle Marty • Co-Présidente
- Loïc Le Caron • Trésorier
- Marina Ropers • Trésorière adjointe
- Laurence Gueguen • Secrétaire
- Gilles Mathel \* • Secrétaire adjoint
- Souad Himdi
- Véronique Le Guernigou \*
- Sophie Testard

Un grand merci à toutes et tous  
pour votre engagement !

\* Personnes ressources

# L'ÉQUIPE SALARIÉE ARCS

## QUELQUES CHIFFRES

**155** salariés  
dont 14 salariés mis à disposition  
par la Caf et le GEDES

**113** ETP  
(équivalent temps plein)

**87%** de salariées  
femmes

**13%** de salariés  
hommes

**41** ans  
d'âge moyen

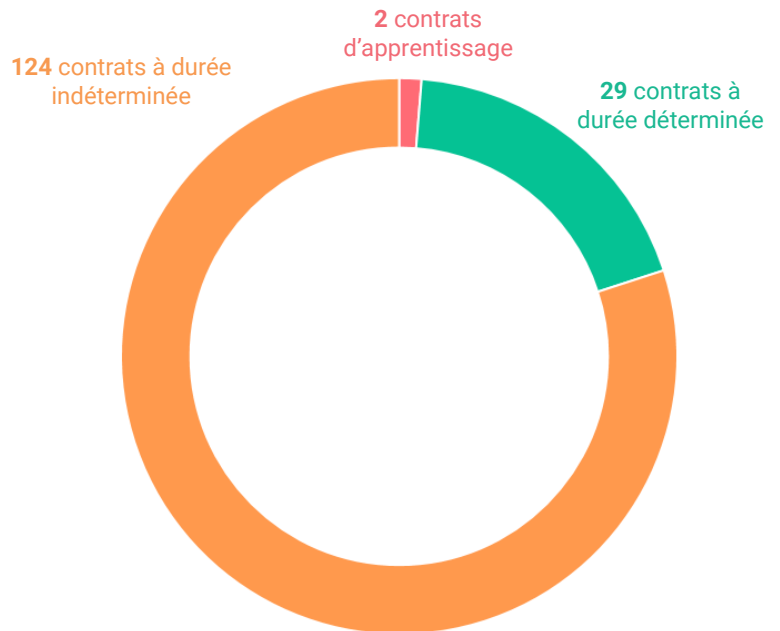
**6** années  
d'ancienneté moyenne

**5** familles de  
métiers

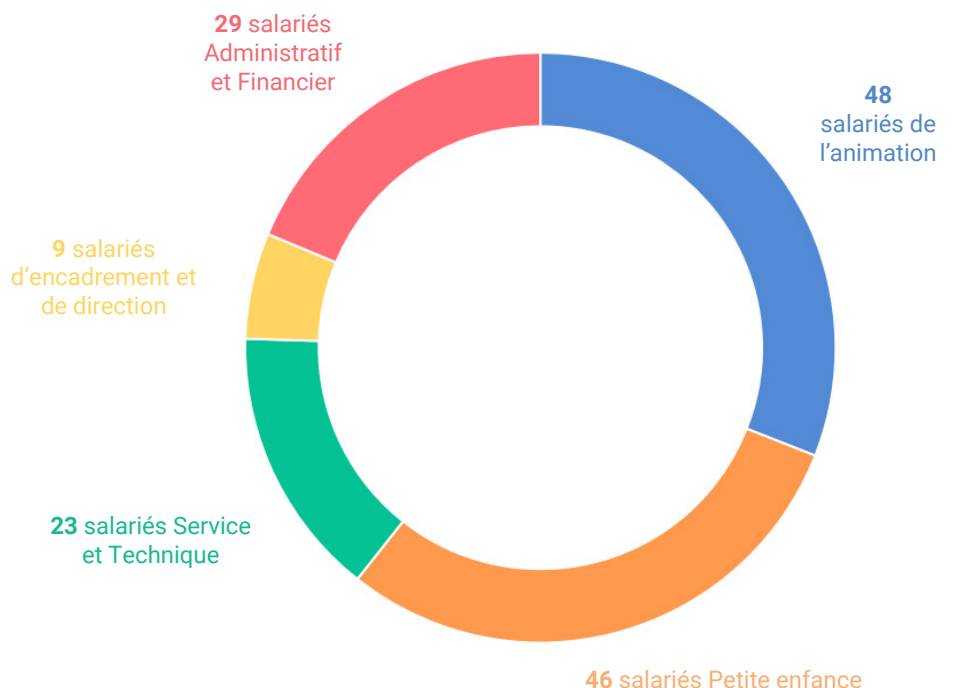
**32** métiers  
différents

**99%** index égalité  
homme / femme

## RÉPARTITION DES CONTRATS



## RÉPARTITION DES MÉTIERS



# NOTRE BUDGET

## RÉSULTAT 2025

**+ 258 894€**

Une **nouvelle année excédentaire de 259k€** (soit 4% du budget). Ce résultat témoigne d'une bonne gestion et maîtrise des charges et du développement de l'activité financée par les prestations de service.

Il permet à l'ARCS de retrouver un équilibre financier, de reconstituer ses fonds propres, de poursuivre la modernisation des outils numériques et d'engager le renouvellement des projets sociaux en lien avec le projet associatif.

Il nous faut rester prudents et continuer à bâtir une trajectoire financière sécurisée sur les prochaines années.

## RAPPEL DU RESULTAT

2022 : - 110 448 €

2023 : - 155 147 €

2024 : + 431 546 €

## BILAN AU 31/12/2025

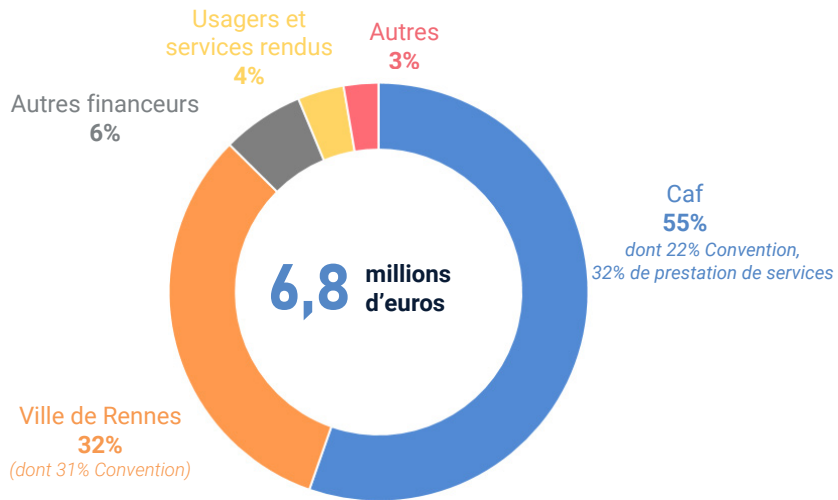
	ACTIF	PASSIF	
	3 838 238€	3 838 238€	
Immobilisations	492 867€		
Créances usagers	41 316€		
Autres créances	1 408 847€	2 376 813€	Fonds propres
Trésorerie	1 895 208€	342 922€	Prov. fonds dédiés
		1 070€	Dettes financières
		435 006€	Dettes fournisseurs
		682 426€	Autres dettes

Fonds de roulement  
2 227 938€

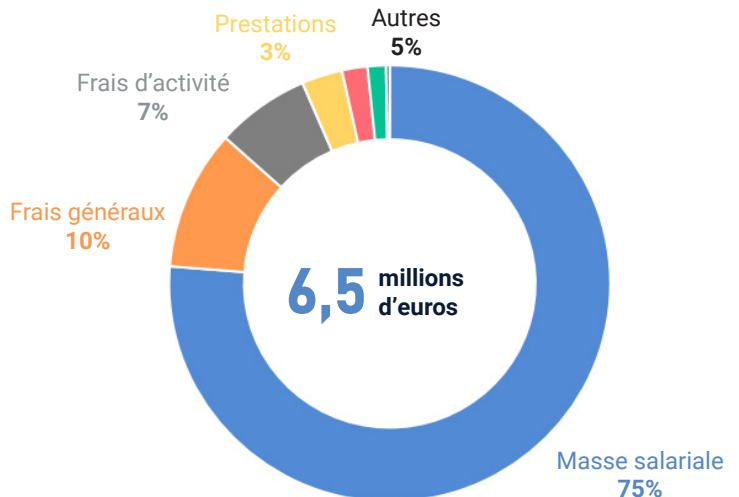
Besoins en F.R.  
332 731€

Trésorerie  
1 895 207€

## LES PRODUITS



## LES CHARGES



## NOS PARTENAIRES FINANCIERS



# NOS PERSPECTIVES 2026

## La finalisation du projet associatif de l'ARCS



Issu d'une co-construction entre les administrateur.rices et le comité de direction, ce projet vise à réaffirmer le rôle des centres comme « lieux des possibles », ouverts, participatifs et solidaires, en réponse aux enjeux identifiés.

Il définit la **vision, les valeurs et les missions de l'ARCS** et décline **4 orientations** qui serviront de base au renouvellement des projets sociaux :

1. Renforcer le pouvoir d'agir des habitant.es
2. Améliorer le quotidien des habitant.es et la cohésion sociale dans les quartiers
3. Jouer un rôle moteur dans la démocratie locale
4. Façonner l'ARCS de demain à travers notre gouvernance et notre gestion



Ce projet sera le socle du renouvellement des agréments des centres sociaux auprès de la Caf d'Ille-et-Vilaine dès l'automne 2026.

## Un nouveau tableau de bord numérique pour mieux suivre l'utilité sociale des centres sociaux !

L'ARCS a pour objectif de moderniser ses outils numériques (système d'information RH, gestion électronique des documents...).

Le tableau de bord numérique a été conçu spécialement pour l'ARCS afin de mieux suivre le parcours des adhérent.es et de valoriser l'utilité sociale des activités.

- > **Base « Adhérent.e »** pour faciliter l'inscription et le suivi des adhérent.es
- > **Base « Activités »** pour inscrire les adhérent.es aux activités des centres
- > **Base « Partenaires »**

NOM	STATUT	RATTACHEMENT
ADHÉRENT	Adhérent(e)	Ty-Eliane
ADHÉRENT	Adhérent(e)	Champ Marsouin
ADHÉRENT	Adhérent(e)	Ty-Eliane
ADHÉRENT	Adhérent(e)	Champ Marsouin
ADHÉRENT	Adhérent(e)	Champ Marsouin
ADHÉRENT	Adhérent(e)	Ty-Eliane
ADHÉRENT	Adhérent(e)	Champ Marsouin
ADHÉRENT	Adhérent(e)	Ty-Eliane
ADHÉRENT	Adhérent(e)	Champ Marsouin
ADHÉRENT	Adhérent(e)	Ty-Eliane

# OÙ NOUS TROUVER ?



## **CENTRE SOCIAL CARREFOUR 18**

Serge MENEZ

7 rue d'Espagne - 02 99 51 32 25  
c18@assoarcs.com

## **CENTRE SOCIAL CHAMPS MANCEAUX**

Marc AUBRY

15 rue Louis et René Moine - 02 99 50 86 70  
cs.champsmanceaux@assoarcs.com

## **CENTRE SOCIAL CLEUNAY**

Camille FASSIN en remplacement de Marie LEPOUTRE  
pour congé maternité

49 rue Jules Lallemand - 02 99 67 32 14  
cs.cleunay@assoarcs.com

## **CENTRE SOCIAL KER YANN**

Laurent RENOÜ

42 cours Kennedy - 02 23 46 85 70  
cs.villejean@assoarcs.com

## **CENTRE SOCIAL MAUREPAS**

Yves-Marie LE SCORNET

12 bis rue Guy Ropartz - 02 99 27 48 27  
cs.maurepas@assoarcs.com

## **CENTRE SOCIAL TY-BLOSNE**

Amélie LE MELLEÇ

7 boulevard de Yougoslavie - 02 99 50 90 47  
cs.ty-blosne@assoarcs.com

## **SIÈGE SOCIAL**

Florence EMANUELLI (Directrice Générale)

216 rue de Châtillon - 02 99 51 44 39  
arcs@assoarcs.com

## **RETROUVEZ-NOUS ÉGALEMENT SUR INTERNET**

 [centres-sociaux-rennais.org](http://centres-sociaux-rennais.org)

 Association Rennaise des Centres Sociaux

 Sur les 6 pages des centres sociaux

**AR  
CS**

**ASSOCIATION  
RENNAISE  
DES CENTRES  
SOCIAUX**



[www.centres-sociaux-rennais.org](http://www.centres-sociaux-rennais.org)